



สถานการณ์ โรคติดเชื้อไวรัสโคโรนา 2019 Coronavirus Disease 2019 (COVID-19)

ศูนย์บริหารสถานการณ์ โควิด-19 (ศบค.)

วันที่ 27 ธันวาคม 2563



**สถานการณ์
COVID – 19
ประจำวัน**

รายงานสถานการณ์ COVID-19 ในประเทศไทย

ข้อมูล ณ วันที่ 27 ธันวาคม 2563

โดย กรมควบคุมโรค กระทรวงสาธารณสุข

ผู้ป่วยรายใหม่วันนี้

+121 ราย

ติดเชื่อในประเทศ 94 ราย

ติดเชื่อในแรมงานต่างด้าว
(คัดกรองเชิงรุก) 18 ราย

ผู้เดินทางไม่เข้า
สถานที่กักกัน
1 ราย

สถานที่กักกัน
ที่รัฐจัดให้
8 ราย

ผู้ป่วยยืนยันสะสม

6,141 ราย

ติดเชื่อในประเทศ 4,173 ราย

ติดเชื่อในแรมงานต่างด้าว
(คัดกรองเชิงรุก) 1,356 ราย

ผู้เดินทางจากต่างประเทศ
1,968 ราย

สถานที่กักกันที่รัฐจัดให้
1,435 ราย

หายป่วยแล้ว

4,161 ราย

เพิ่มขึ้น 9 ราย

ร้อยละ (Percentage) 67.96%

เสียชีวิต

60 คน

เพิ่มขึ้น = 0 ราย

ร้อยละ (Percentage) 0.98%

ประวัติเสี่ยง

ผู้ที่เดินทางมาจากต่างประเทศ และเข้า State Quarantine
จาก รัสเซีย 1 ราย เยอรมนี 1 ราย สวิตเดน 2 ราย ฮังการี 1 ราย
สหรัฐอเมริกาหรับเอมิเรตส์ 1 ราย อียิปต์ 2 ราย

8 ราย

ผู้เดินทางไม่เข้าสถานที่กักกัน จาก เมียนมา 1 ราย

1 ราย

ติดเชื่อภายในประเทศ

94 ราย

ติดเชื่อในแรมงานต่างด้าว (คัดกรองเชิงรุก)

18 ราย

รวม 121 ราย

ภาคเหนือ
207

ภาคกลาง
2,613

ภาคใต้
765

ภาคตะวันออก
และนนทบุรี
132

กรุงเทพฯ และนนทบุรี
2,424



ผู้ป่วยรักษาอยู่
1,920
ราย

จำนวนผู้ป่วยยืนยัน
จำแนกตามพื้นที่รักษา (ราย)



ผู้ป่วยรายใหม่ประเทศไทย วันที่ 27 ธันวาคม 2563 : 121 ราย (ยอดสะสม 6,141 ราย)

1. ผู้เดินทางมาจากต่างประเทศ คัดกรอง ณ ด่านฯ และเข้าสถานกักกันทุกประเภท (Quarantine Facilities)

ประเทศต้นทาง	เดินทางมาถึงไทย / ผู้ติดเชื้อเที่ยวบินเดียวกัน	ลักษณะผู้ติดเชื้อ	การตรวจหาเชื้อ	เข้าพัก / รพ.
รัสเซีย (1 ราย) รายที่ 1	12 ธ.ค. 63	เพศหญิง อายุ 73 ปี สัญชาติรัสเซีย อาชีพ ไม่ระบุ	24 ธ.ค. 63 (Day 12) ผลพบเชื้อ ไม่มีอาการ	ASQ กทม./ รพ.เอกชนสมุทรปราการ
เยอรมนี (1 ราย) รายที่ 2	19 ธ.ค. 63	เพศหญิง อายุ 58 ปี สัญชาติไทย อาชีพ ไม่ระบุ	24 ธ.ค. 63 (Day 5) ผลพบเชื้อ ไม่มีอาการ	SQ ชลบุรี
สวีเดน (2 ราย) รายที่ 3,4	20 ธ.ค. 63/ ต่อเครื่องบินที่สวีเดนเชอร์แลนด์	เพศชาย อายุ 62 ปี สัญชาติสวีเดน อาชีพ ไม่ระบุ	24 ธ.ค. 63 (Day 4) ผลพบเชื้อ ไม่มีอาการ	ALQ ชลบุรี/ รพ.บางละมุง
	20 ธ.ค. 63/ ต่อเครื่องบินที่กาตาร์	เพศชาย อายุ 33 ปี สัญชาติสวีเดน อาชีพ ไม่ระบุ	24 ธ.ค. 63 (Day 4) ผลพบเชื้อ ไม่มีอาการ	ALQ ชลบุรี/รพ.บางละมุง
ฮังการี (1 ราย) รายที่ 5	20 ธ.ค. 63/ ต่อเครื่องบินที่เยอรมนี	เพศชาย อายุ 73 ปี สัญชาติโครเอเชีย อาชีพ ไม่ระบุ	24 ธ.ค. 63 (Day 12) ผลพบเชื้อ ไม่มีอาการ	ALQ ชลบุรี/รพ.บางละมุง
สหรัฐอเมริกาบริบท (1 ราย) รายที่ 6	23 ธ.ค. 63	เพศชาย อายุ 50 ปี สัญชาติเยอรมัน อาชีพ ไม่ระบุ	24 ธ.ค. 63 (Day 12) ผลพบเชื้อ ไม่มีอาการ	ALQ ชลบุรี/รพ.บางละมุง
อียิปต์ (2 ราย) รายที่ 7,8	25 ธ.ค. 63	เพศหญิง อายุ 23 ปี สัญชาติไทย อาชีพ ไม่ระบุ	25 ธ.ค. 63 (Day 0) ผลพบเชื้อ มีอาการมีน้ำมูก และมีเสมหะ	PUI สุวรรณภูมิ/ รพ.สมุทรปราการ
	25 ธ.ค. 63	เพศหญิง อายุ 25 ปี สัญชาติไทย อาชีพ ไม่ระบุ	25 ธ.ค. 63 (Day 0) ผลพบเชื้อ มีอาการไอ และมีเสมหะ	PUI สุวรรณภูมิ/ รพ.สมุทรปราการ

2. ผู้เดินทางมาจากต่างประเทศ

เมียนมา (1 ราย) รายที่ 9	23 ธ.ค. 63	เพศชาย อายุ 33 ปี สัญชาติพม่า อาชีพ พนักงานขับรถ	23 ธ.ค. 63 (Day 0) ผลพบเชื้อ ไม่มีอาการ	รักษาตัวที่เมียนมา
-----------------------------	------------	--	---	--------------------



3. ติดเชื้อในประเทศ (มีประวัติเชื่อมโยงกับ cluster จังหวัดสมุทรสาคร)

	ลักษณะผู้ติดเชื้อ	อาการ	รพ.ที่เข้ารับรักษา
กทม. (16 ราย) รายที่ 10-25	- เพศชาย 6 ราย อายุ 10, 31, 36, 43 (2 ราย) และ 55 ปี - เพศหญิง 10 ราย อายุ 18, 19, 34, 39, 45, 49, 51, 61, 68 และ 69 ปี - สัญชาติไทย 16 ราย	- มีอาการป่วย 7 ราย - ไม่มีอาการป่วย 8 ราย - ไม่ทราบ 1 ราย	รพ.เลิดสิน (1), รพ.กลาง (1), รพ. ผู้สูงอายุบางขุนเทียน (2), รพ. รามาธิบดี (5), รพ.เอกชนกทม. (6) อยู่ระหว่างประสาน (1),
กระบี่ (2 ราย) รายที่ 26-27	- เพศชาย 1 ราย อายุ 26 ปี - เพศหญิง 1 ราย อายุ 27 ปี - สัญชาติไทย 2 ราย	- มีอาการป่วย 2 ราย	- รพ.กระบี่ (2)
นครสวรรค์ (1 ราย) รายที่ 28	- เพศชาย 1 ราย อายุ 29 ปี - สัญชาติไทย 1 ราย	- มีอาการป่วย 1 ราย	- รพ.บรรพตพิสัย (1)
นนทบุรี (2 ราย) รายที่ 29-30	- เพศชาย 1 ราย อายุ 25 ปี - เพศหญิง 1 ราย อายุ 46 ปี - สัญชาติเมียนมา 1 ราย, เวียดนาม 1 ราย	- มีอาการป่วย 2 ราย	- รพ.บางบัวทอง 1 (1), - รพ.เอกชน (1)
นราธิวาส (1 ราย) รายที่ 31	- เพศหญิง 1 ราย อายุ 57 ปี - สัญชาติไทย 1 ราย	- ไม่มีอาการป่วย 1 ราย	- รพ.นราธิวาสราชนครินทร์ (1)



3. ติดเชื้อในประเทศ (มีประวัติเชื่อมโยงกับ cluster จังหวัดสมุทรสาคร)

	ลักษณะผู้ติดเชื้อ	อาการ	รพ.ที่เข้ารับรักษา
ปทุมธานี (1 ราย) รายที่ 32	- เพศหญิง 1 ราย อายุ 61 ปี - สัญชาติไทย 1 ราย	- ไม่มีอาการป่วย 1 ราย	- รพ.หนองเสือ (1)
ราชบุรี (3 ราย) รายที่ 33-35	- เพศหญิง 3 ราย อายุ 17, 49 และ 81 ปี - สัญชาติไทย 3 ราย	- มีอาการป่วย 1 ราย - ไม่มีอาการป่วย 2 ราย	- รพ.ดำเนินสะดวก (3)
สุรินทร์ (1 ราย) รายที่ 36	- เพศหญิง 1 ราย อายุ 32 ปี - สัญชาติไทย 1 ราย	- มีอาการป่วย 1 ราย	- รพ.ศรีณรงค์ (1)
เพชรบุรี (5 ราย) รายที่ 37-41	- เพศชาย 2 ราย อายุ 22 และ 61 ปี - เพศหญิง 3 ราย อายุ 33, 37 และ 53 ปี - สัญชาติไทย 4 ราย	- มีอาการป่วย 1 ราย - ไม่มีอาการป่วย 4 ราย	- รพ.บ้านลาด (1), อยู่ระหว่างสอบสวน (4)
สมุทรปราการ (1 ราย) รายที่ 42	- เพศหญิง 1 ราย อายุ 9 ปี - สัญชาติไทย 1 ราย	- มีอาการป่วย 1 ราย	- รพ.บางจาก (1)
ขอนแก่น (1 ราย) รายที่ 43	- เพศหญิง 1 ราย อายุ 36 ปี - สัญชาติไทย 1 ราย - อาชีพค้าขาย 1 ราย	- มีอาการป่วย 1 ราย	- รพ.แม่วงใหญ่ (1)



3. ติดเชื้อในประเทศ (มีประวัติเชื่อมโยงกับ cluster จังหวัดสมุทรสาคร)

	ลักษณะผู้ติดเชื้อ	อาการ	รพ.ที่เข้ารับรักษา
สระบุรี (1 ราย) รายที่ 44	- เพศหญิง 1 ราย อายุ 40 ปี - สัญชาติไทย 1 ราย	- ไม่มีอาการป่วย 1 ราย	- รพ.เสนาให้ (1)
ระยอง (8 ราย) รายที่ 45-52	- เพศชาย 3 ราย อายุ 44, 45 และ 55 ปี - เพศหญิง 5 ราย อายุ 21, 44, 52, 60 และ 63 ปี - สัญชาติไทย 1 ราย	- มีอาการป่วย 3 ราย - ไม่มีอาการป่วย 5 ราย	- รพ.ระยอง (6), รพ.เอกชนในจ. ระยอง (2)
นครปฐม (11 ราย) รายที่ 53-63	- เพศชาย 6 ราย อายุ 5, 10, 33, 43, 52 และ 72 ปี - เพศหญิง 5 ราย อายุ 15, 32, 34, 35 และ 71 ปี - สัญชาติไทย 11 ราย	- มีอาการป่วย 4 ราย - ไม่ทราบ 7 ราย	- อยู่ระหว่างสอบสวน(11)

3. ติดเชื้อในประเทศ (อยู่ระหว่างสอบสวน)

เพชรบุรี (3 ราย) รายที่ 64-66	- เพศหญิง 2 ราย อายุ 54 และ 60 ปี - เพศชาย 1 ราย อายุ 32 ปี - สัญชาติไทย 3 ราย	- มีอาการป่วย 1 ราย - ไม่มีอาการป่วย 2 ราย	- รพ.บ้านแหลม (1), รพ.พระจอมเกล้า (1), อยู่ระหว่างสอบสวน (1)
กทม. (1 ราย) รายที่ 67	- เพศชาย 1 ราย อายุ 61 ปี - สัญชาติไทย 1 ราย	- มีอาการป่วย 1 ราย	- รพ.รามธิบดี (1)



3. ติดเชื้อในประเทศ (อยู่ระหว่างสอบสวน)

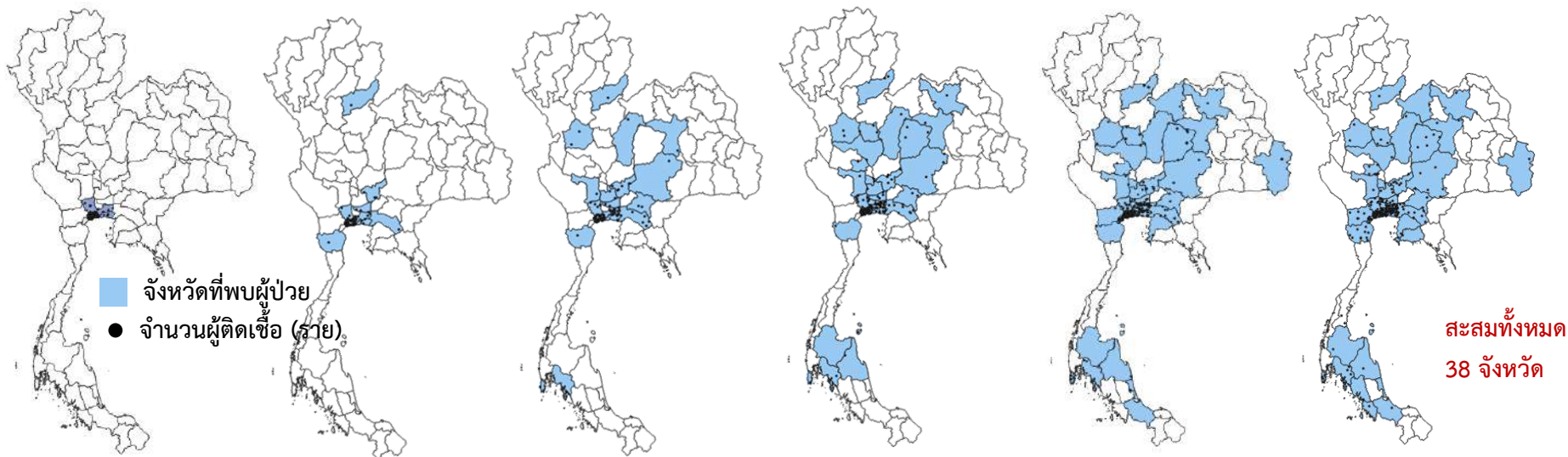
	ลักษณะผู้ติดเชื้อ	อาการ	รพ.ที่เข้ารับรักษา
ตาก (3 ราย) รายที่ 68-70	- เพศหญิง 1 ราย อายุ 30 และ 41 ปี - เพศชาย 1 ราย อายุ 30 ปี - สัญชาติไทย 3 ราย	- มีอาการป่วย 3 ราย	- รพ.แม่สอด (3)
นครปฐม (2 ราย) รายที่ 71-72	- เพศหญิง 1 ราย อายุ 36 ปี - เพศชาย 1 ราย อายุ 50 ปี - สัญชาติไทย 2 ราย	- ไม่ทราบ 2 ราย	- อยู่ระหว่างสอบสวน (2)
นนทบุรี (2 ราย) รายที่ 73-74	- เพศหญิง 2 ราย อายุ 46 และ 50 ปี - สัญชาติเมียนมา 2 ราย	- มีอาการป่วย 2 ราย	- รพ.เอกชน นนทบุรี (1)
ระยอง (28 ราย) รายที่ 75 - 102		อยู่ระหว่างสอบสวน	
สมุทรสงคราม (1 ราย) รายที่ 103	- เพศชาย 1 ราย อายุ 33 ปี - สัญชาติไทย 1 ราย	- ไม่มีอาการป่วย 1 ราย	- อยู่ระหว่างสอบสวน (1)

4. ติดเชื้อในแรงงานต่างด้าว (คัดกรองเชิงรุกในชุมชน) จำนวน 18 ราย (มากกว่าร้อยละ 90 ติดเชื้อไม่มีอาการ)

- หมายเหตุ :
- ผู้ป่วยจ.ระยอง 49 ราย อยู่ระหว่างรอยืนยันผลทางห้องปฏิบัติการ
 - ผู้ป่วยจ.นครนายก 1 ราย และจ.สุโขทัย 1 ราย ได้รับรายงานเพิ่มเติม



แผนที่แสดงจังหวัดที่พบผู้ป่วยตามจังหวัดที่รับรักษา เหตุการณ์เกี่ยวเนื่องสมุทรสาคร



จังหวัดใหม่ที่พบ

วันที่ 18-21 ธ.ค 63

(3)

สมุทรสาคร, กทม., นครปฐม, สมุทรปราการ

วันที่ 22 ธ.ค 63 (5)

ฉะเชิงเทรา, ปทุมธานี, สระบุรี, อุดรดิตต์, เพชรบุรี

วันที่ 23 ธ.ค 63 (9)

เพชรบูรณ์, กระบี่, กำแพงเพชร, ขอนแก่น, ออยุธยา, นครราชสีมา, ปราจีนบุรี, ภูเก็ต, สุพรรณบุรี

วันที่ 24 ธ.ค 63 (9)

ชัยนาท, พิจิตร, อ่างทอง, สมุทรสงคราม, อุตรธานี, ชัยภูมิ, นครสวรรค์, นครศรีธรรมราช, สุราษฎร์ธานี,

วันที่ 25 ธ.ค 63 (6)

ราชบุรี, สงขลา, เลย, ชลบุรี, อุบลราชธานี, นนทบุรี

วันที่ 26 ธ.ค 63 (5)

ระยอง, ตรัง, สตูล, สุโขทัย, นครนายก

แหล่งข้อมูลและจัดทำโดย : กรมควบคุมโรค กระทรวงสาธารณสุข

ข้อมูล ณ วันที่ 27 ธ.ค. 2563 เวลา 10.00 น.



สถานการณ์ COVID-19 ทั่วโลก 216 ประเทศ 2 เขตบริหารพิเศษ 2 เรือสำราญ

Confirmed 80,715,840
+451,124

Severe 105,611
-174 (0.1%)

Recovered 56,907,206
+426,015 (70.5%)

Deaths 1,764,563
+7,108 (2.2%)

PLACES		CONFIRMED	NEW CASES	DEATHS	ACTIVE CASES	PLACES		CONFIRMED	NEW CASES	DEATHS	ACTIVE CASES
1	USA	19,433,847	160,604	339,921(1,408)	7,683,425	11	Colombia	1,584,903	10,196	41,943(253)	98,919
2	India	10,188,392	18,574	147,659(280)	279,885	12	Argentina	1,578,267	3,713	42,501(79)	133,539
3	Brazil	7,465,806	17,246	190,815(300)	799,525	13	Mexico	1,377,217	9,679	122,026(665)	223,327
4	Russia	3,021,964	29,258	54,226(567)	541,299	14	Poland	1,253,957	5,048	27,061(69)	234,515
5	France	2,550,864	3,093	62,573(146)	2,298,573	15	Iran	1,194,963	5,760	54,574(134)	197,841
6	UK	2,256,005	34,693	70,405(210)	N/A	16	Ukraine	1,019,876	7,709	17,702(121)	350,257
7	Turkey	2,133,373	15,118	19,624(253)	119,715	17	Peru	1,006,318	772	37,414(46)	25,267
8	Italy	2,038,759	10,405	71,620(261)	580,941	18	South Africa	994,911	11,552	26,521(245)	129,196
9	Spain	1,869,610	0	49,824	N/A	19	Netherlands	753,905	9,848	10,970(46)	N/A
10	Germany	1,643,169	10,432	30,157(189)	389,312	20	Indonesia	706,837	6,740	20,994(147)	109,150

142 Thailand 6,141 (+121) cases 60 Deaths

(ข้อมูล ณ 27 ธันวาคม 2563 เวลา 10.00 น.)

ที่มา : worldometers



สถานการณ์ COVID-19 ทั่วโลก 216 ประเทศ 2 เขตบริหารพิเศษ 2 เรือสำราญ

PLACES	CONFIRMED	NEW CASES	DEATHS	ACTIVE CASES
21 Czechia	667,569	2,669	10,950(47)	93,165
22 Belgium	637,246	2,342	19,089(51)	574,408
23 Romania	613,760	1,387	15,108(85)	62,320
24 Chile	598,394	2,563	16,404(46)	14,614
25 Iraq	590,779	836	12,767(12)	47,750
26 Canada	541,616	6,403	14,800(81)	78,594
27 Bangladesh	508,099	834	7,428(30)	50,183
28 Pakistan	469,482	2,260	9,816(63)	39,177
29 Philippines	469,005	1,406	9,067(5)	28,883
30 Morocco	430,562	2,369	7,204(34)	27,263
31 Switzerland	428,197	0	7,193(34)	109,504
32 Israel	398,664	4,273	3,210(24)	35,471
33 Sweden	396,048	0	8,279	N/A
34 Portugal	392,996	1,214	6,556(78)	69,769
35 Saudi Arabia	362,066	163	6,176(8)	2,886

PLACES	CONFIRMED	NEW CASES	DEATHS	ACTIVE CASES
36 Austria	350,484	1,429	5,843(60)	23,888
37 Serbia	323,367	3,200	2,983(52)	288,848
38 Hungary	315,362	1,198	8,951(118)	179,929
39 Jordan	286,356	1,050	3,729(18)	23,976
40 Nepal	257,700	500	1,819(3)	6,749
41 Panama	228,724	2,064	3,799(43)	41,403
42 Georgia	220,508	1,784	2,352(39)	17,817
43 Japan	213,547	3,567	3,155(50)	30,204
44 Azerbaijan	213,192	1,428	2,454(38)	46,238
45 Ecuador	209,274	446	13,990(6)	13,666
46 Croatia	204,312	350	3,613(65)	11,644
47 UAE	200,892	1,227	655(2)	22,830
48 Bulgaria	197,384	469	7,123(50)	80,519
49 Belarus	184,922	1,916	1,376(9)	19,008
50 Lebanon	169,472	1,403	1,379(12)	47,313

(ข้อมูล ณ 27 ธันวาคม 2563 เวลา 10.00 น.)

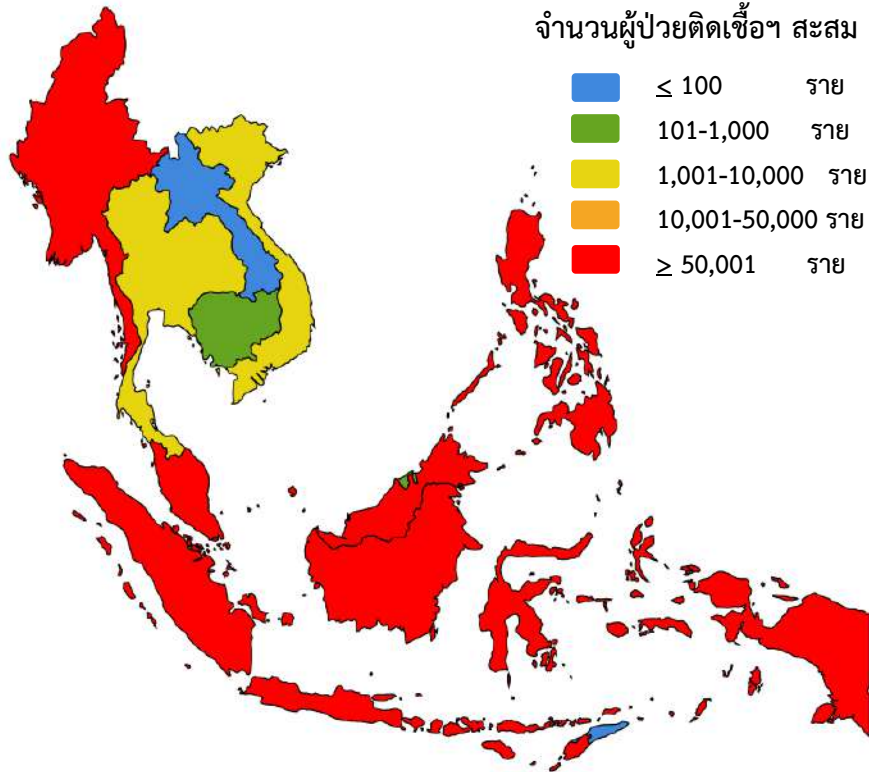
ที่มา : worldometers



สถานการณ์ COVID-19 ประเทศในทวีปเอเชีย

ประเทศในเอเชียพบผู้ป่วยอย่างต่อเนื่อง ได้แก่

อินเดีย อินโดนีเซีย ปากีสถาน ญี่ปุ่น บังคลาเทศ ฟิลิปปินส์ เมียนมา



	PLACES	CONFIRMED	NEW CASES	DEATHS	ACTIVE CASES
2	India	10,188,392	18,574	147,659(280)	279,885
20	Indonesia	706,837	6,740	20,994(147)	109,150
27	Bangladesh	508,099	834	7,428(30)	50,183
28	Pakistan	469,482	2,260	9,816(63)	39,177
29	Philippines	469,005	1,406	9,067(5)	28,883
43	Japan	213,547	3,567	3,155(50)	30,204
69	Myanmar	121,280	734	2,579(27)	16,538
75	Malaysia	103,900	2,335	451(2)	20,035
86	Singapore	58,519	10	29	128
87	S. Korea	56,872	1,132	808(20)	17,024
142	Thailand	6,141	121	60	1,875
170	Vietnam	1,440	1	35	102
189	Cambodia	363	0	0	8
197	Brunei	152	0	3	0
204	Laos	41	0	0	4

(ข้อมูล ณ 27 ธันวาคม 2563 เวลา 10.00 น.) ที่มา : worldometers



**จากที่ประชุม
ศบค.**

ข้อเน้นย้ำและการขอความร่วมมือ

➤ ทุกภาคส่วนทั้ง ภาครัฐ ภาคเอกชน ภาคประชาสังคม ขอให้มีการเน้นย้ำ
มาตรการป้องกันโรคโควิด-19 อย่างเต็มขีดความสามารถ

- D - Distancing - เว้นระยะระหว่างกัน หลีกเลี่ยงการสัมผัสกับผู้อื่น
- M - Mask wearing - สวมหน้ากากผ้า หน้ากากอนามัย ตลอดเวลา
- H - Hand washing - ล้างมือบ่อยๆ จัดให้มีจุดบริการเจลล้างมือ
อย่างทั่วถึง เพียงพอ
- T - Testing - ตรวจวัดอุณหภูมิร่างกาย
- ตรวจหาเชื้อโควิด -19 (เฉพาะกรณี)
- T - Thaichana - ติดตั้งและใช้แอปพลิเคชันไทยชนะ

ข้อเน้นย้ำและการขอความร่วมมือ

➤ ขอให้ ศปม. เน้นย้ำหน่วยต่างๆ ตรวจสอบกำกับดูแลกิจการที่มีความเสี่ยงต่อการแพร่ระบาดในพื้นที่รับผิดชอบ โดยมีมาตรการเพ่งเล็ง ดังนี้

- ทุกพื้นที่

1) เน้นมาตรการป้องกันโรคโควิด-19 (D-M-H-T-T)

2) ขอความร่วมมือหรือพิจารณาให้หยุดดำเนินกิจการตามความเหมาะสมกับสถานการณ์ในพื้นที่

- **พื้นที่ที่มีผู้ติดเชื้อ** ให้คณะกรรมการโรคติดต่อจังหวัด พิจารณาปิดสถานประกอบการที่เสี่ยงต่อการแพร่ระบาด ตามขนาดพื้นที่ และระยะเวลาที่เห็นเหมาะสม ตามระดับของสถานการณ์ของผู้ติดเชื้อในพื้นที่

ข้อเน้นย้ำและการขอความร่วมมือ

- เนื่องด้วยในสถานการณ์ปัจจุบัน พบผู้ติดเชื้อในประเทศจำนวนหนึ่ง ซึ่งอยู่ในขีดความสามารถทางการแพทย์และสาธารณสุขที่สามารถควบคุมได้ แต่ผู้ที่คาดว่าติดเชื้อกระจายตามพื้นที่ทั่วไป เนื่องจากมีการสัญจรไปมาระหว่างพื้นที่ ดังนั้น ศปก.ศบค. จึงขอความร่วมมือจากพี่น้องประชาชน เพื่อให้มาตรการป้องกันโรคโควิด-19 มีประสิทธิภาพเต็มขีดความสามารถ ดังนี้
- ในการเดินทางสัญจรในห้วงเวลานี้ ขอให้เน้นมาตรการป้องกันโรคโควิด-19 (D-M-H-T-T) อย่างเคร่งครัด
 - ในกรณีที่บุคคลใดทราบว่าตนเองได้เคยเดินทางเข้าไปในพื้นที่ที่มีการติดเชื้อ ขอให้กักกันตนเองและหลีกเลี่ยงการสัมผัสกับบุคคลอื่น เป็นระยะเวลา 14 วัน หากพบว่ามีอาการผิดปกติขอให้ไปพบแพทย์ ณ โรงพยาบาลใกล้บ้านและให้ข้อมูลที่แท้จริงกับแพทย์



**รายงาน
มาตรการ
รายวัน**

เที่ยวบินนำคนไทยที่ตกค้างกลับไทย

ข้อมูล ณ วันที่ 27 ธันวาคม 2563

กระทรวงการต่างประเทศ



 **กาตาร์ (โดฮา)** QR830
2 คน สุวรรณภูมิ
คนไทยตกค้าง 06.35 น.

DEC 27

 **บาห์เรน (มานามา)** GF0152
1 คน สุวรรณภูมิ
คนไทยตกค้าง 06.50 น.

DEC 27

 **สวิตเซอร์แลนด์ (ซูริก)** LX180
49 คน สุวรรณภูมิ
คนไทยตกค้าง 08.35 น.

DEC 27

 **ฝรั่งเศส (ปารีส)** TG931
17 คน สุวรรณภูมิ
คนไทยตกค้าง 09.15 น.

DEC 27

 **ไต้หวัน** CI831
1 คน สุวรรณภูมิ
คนไทยตกค้าง 09.50 น.

DEC 27

 **ไต้หวัน** BR211
13 คน สุวรรณภูมิ
คนไทยตกค้าง 10.40 น.

DEC 27

 **มาเลเซีย (ผ่านสิงคโปร์)** SQ8544
5 คน สุวรรณภูมิ
คนไทยตกค้าง 10.55 น.

DEC 27

 **สิงคโปร์ (ผ่านดูไบ)** EK384
21 คน สุวรรณภูมิ
คนไทยตกค้าง 12.05 น.

DEC 27

 **กาตาร์ (โดฮา)** QR836
6 คน สุวรรณภูมิ
คนไทยตกค้าง 12.40 น.

DEC 27

 **เนเธอร์แลนด์ (อัมสเตอร์ดัม)** KL811
2 คน สุวรรณภูมิ
คนไทยตกค้าง 15.10 น.

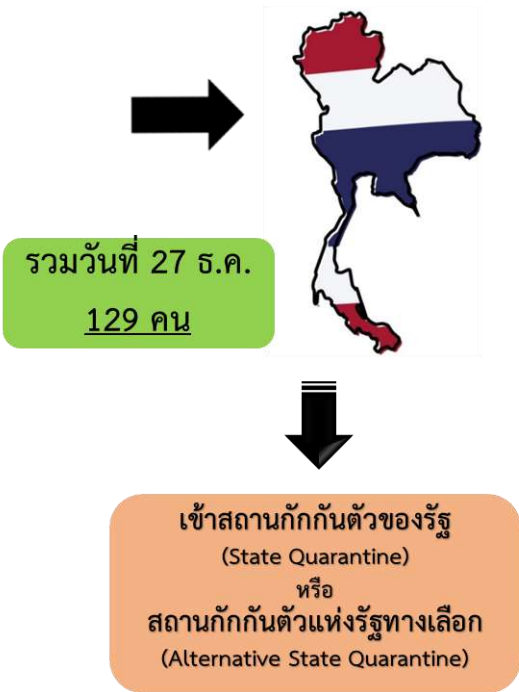
DEC 27

 **ญี่ปุ่น (โตเกียว)** TG643
3 คน สุวรรณภูมิ
คนไทยตกค้าง 17.05 น.

DEC 27

 **มาเลเซีย (ผ่านสิงคโปร์)** SQ976
9 คน สุวรรณภูมิ
คนไทยตกค้าง 17.25 น.

DEC 27



เที่ยวบินนำคนไทยที่ตกค้างกลับไทย

ข้อมูล ณ วันที่ 27 ธันวาคม 2563
กระทรวงการต่างประเทศ



 เดนมาร์ก
(โคเปนเฮเกน) TG951
140 คน สุวรรณภูมิ
คนไทยตกค้าง 06.00 น.
DEC 28

 ปานามา
(ผ่านแฟรงก์เฟิร์ต) LH772
2 คน สุวรรณภูมิ
คนไทยตกค้าง 07.50 น.
DEC 28

 จีน
(เซี่ยงไฮ้) MF833
2 คน สุวรรณภูมิ
คนไทยตกค้าง 11.50 น.
DEC 28

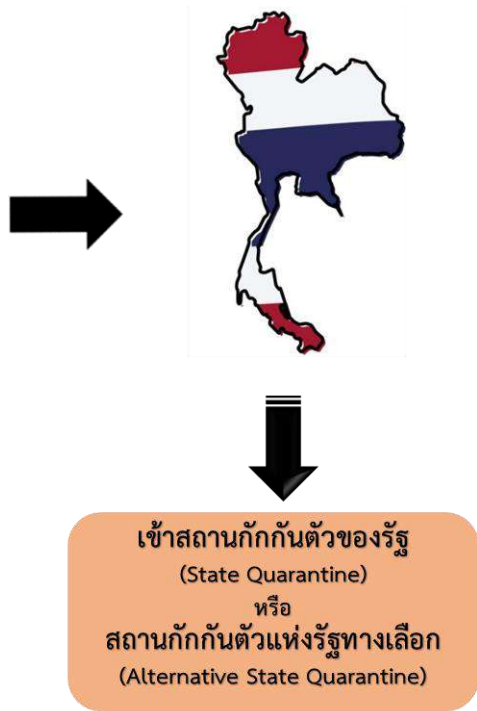
 สหรัฐอาหรับเอมิเรตส์
(ดูไบ) EK384
5 คน สุวรรณภูมิ
คนไทยตกค้าง 12.05 น.
DEC 28

 โปแลนด์
(ผ่านโตฮา) QR836
30 คน สุวรรณภูมิ
คนไทยตกค้าง 12.40 น.
DEC 28

 บังกลาเทศ
(ฮากา) BG4088
1 คน สุวรรณภูมิ
คนไทยตกค้าง 14.00 น.
DEC 28

 สหราชอาณาจักร
(ลอนดอน) TG917
300 คน สุวรรณภูมิ
คนไทยตกค้าง 15.00 น.
DEC 28

รวมวันที่ 28 ธ.ค.
480 คน



เที่ยวบินนำคนไทยที่ตกค้างกลับไทย



ข้อมูล ณ วันที่ 27 ธันวาคม 2563

กระทรวงการต่างประเทศ



DEC
29



2 เที่ยวบิน
เวียดนาม (ฮานอย)
โรมาเนีย (ผ่านโตฮา)

DEC
30



6 เที่ยวบิน
เกาหลีใต้ (โซล)
จีน (ปักกิ่ง)
ปาเลา (ผ่านมะนิลา)
ไมร็อกโก (ผ่านโตฮา)
มาเก๊า
ฮ่องกง

DEC
31



8 เที่ยวบิน
เยอรมนี (แฟรงก์เฟิร์ต)
ออสเตรีย (เวียนนา)
เคนยา (ผ่านแอดดิสอาบาบา)
ฮังการี/สเปน (ผ่านโตฮา)
โอมาน (มัสกัต)
สิงคโปร์
สหรัฐอเมริกา (ผ่านโซล)
แคนาดา (ผ่านฮ่องกง)

JAN
1



6 เที่ยวบิน
จอร์แดน/คาซัคสถาน (ผ่านดูไบ)
สหรัฐอเมริกา
จีน (กว่างโจว)
ไต้หวัน (ไทเป)
อิรัก/แอฟริกาใต้/เม็กซิโก (ผ่านโตฮา)
แอฟริกาใต้ (ผ่านสิงคโปร์)

JAN
2



5 เที่ยวบิน
สหรัฐอาหรับเอมิเรตส์ (ดูไบ)
โมร็อกโก (ผ่านอาบูดาบี)
โมร็อกโก (ผ่านสิงคโปร์)
เยอรมนี (แฟรงก์เฟิร์ต)
ตองกา (ผ่านสิงคโปร์)

JAN
4



2 เที่ยวบิน
สหราชอาณาจักร (ลอนดอน)
เดนมาร์ก (โคเปนเฮเกน)

ยอดสะสมตั้งแต่เริ่มโครงการ**ผู้ใช้งาน****51,031,081 คน (เพิ่ม 236,976)**

ผ่านแพลตฟอร์มไทยชนะ = 49,943,801 คน (เพิ่ม 227,060)



ผ่านแอปฯ ไทยชนะ = 1,087,280 คน (เพิ่ม 9,916)

**กิจการ/ร้านค้า
ลงทะเบียน****317,785 แห่ง (เพิ่ม 1,114)****DOWNLOAD****ดาวน์โหลดใช้
แอปพลิเคชัน****1,119,062 ครั้ง (เพิ่ม 12,530)**

เช็คอินร้าน

ร้อยละการเช็คอิน

ผ่านแพลตฟอร์ม

92.0%

ผ่านแอปฯ

8.0%



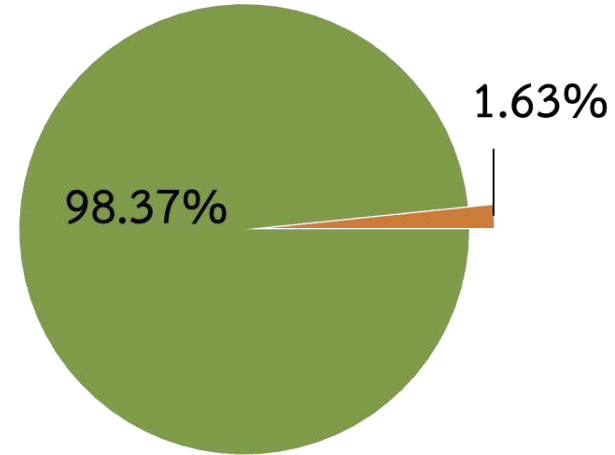
ศูนย์ปฏิบัติการแก้ไขสถานการณ์ฉุกเฉินด้านความมั่นคง

การตรวจกิจการ/กิจกรรมตามมาตรการผ่อนคลาย



ผลการตรวจ	26 ธ.ค.63	1 ก.ค.-26 ธ.ค.63
จำนวน	18,534	2,773,393
ปฏิบัติไม่ครบ	303 (1.63%)	80,688 (2.91%)
ไม่มี "ไทยชนะ"	303 (1.63%)	-
ไม่ปฏิบัติ	0 (0%)	-

ผลการตรวจ "Platform ไทยชนะ" 26 ธ.ค.63



ตรวจตามมาตรการหลัก

ชุดตรวจจรร่วม

90

ชุดตรวจทั่วไป

1,759

ชุดตรวจส่วนกลาง

148



ตรวจอื่นๆ

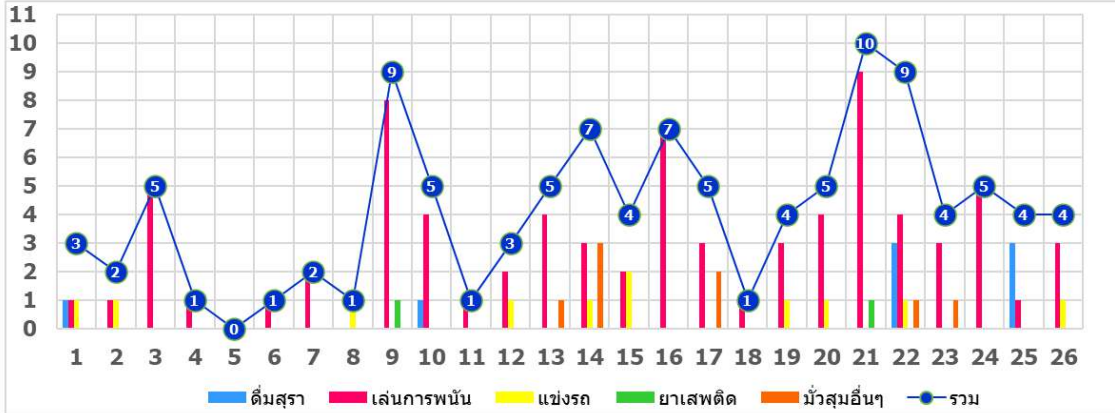
ชุดตรวจตามมาตรการเสริม

กทม. สปก.จ. สปก.อ.สปก.ต. สปท.

ชุดตรวจเฉพาะ (ตามคู่มือ)

สธ. พณ. กก. วธ. ทส.

ข้อมูล ณ วันที่ 1-26 ธันวาคม 2563

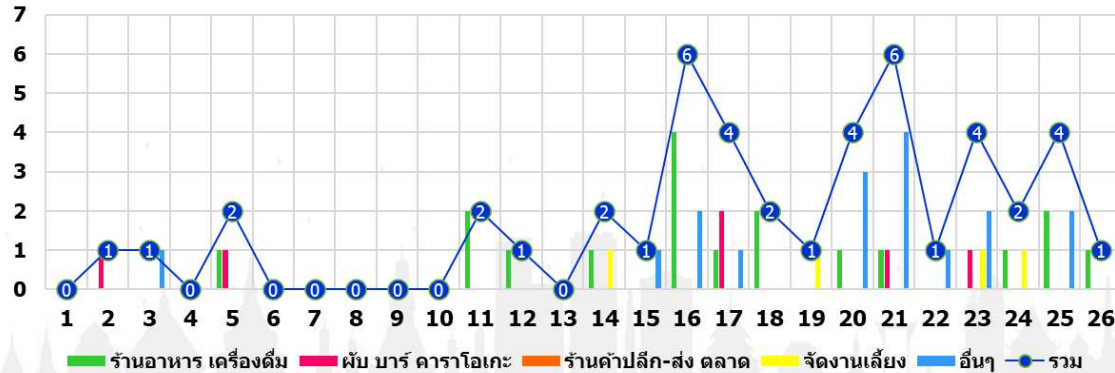


ร้องเรียนเรื่อง การมั่วสุม/มหรธกระทำผิด พ.ร.ก.๗



เล่นการพนัน, 78

รวม +4
จำนวน **107**

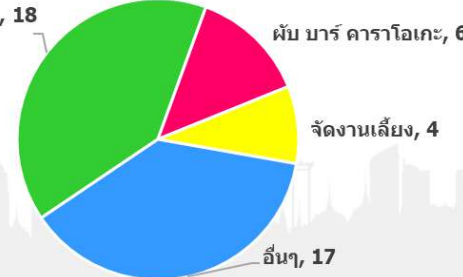


ร้องเรียนเรื่อง การไปปฏิบัติตามมาตรการผ่อนคลาย



ร้านอาหาร เครื่องดื่ม, 18

รวม +1
จำนวน **45**

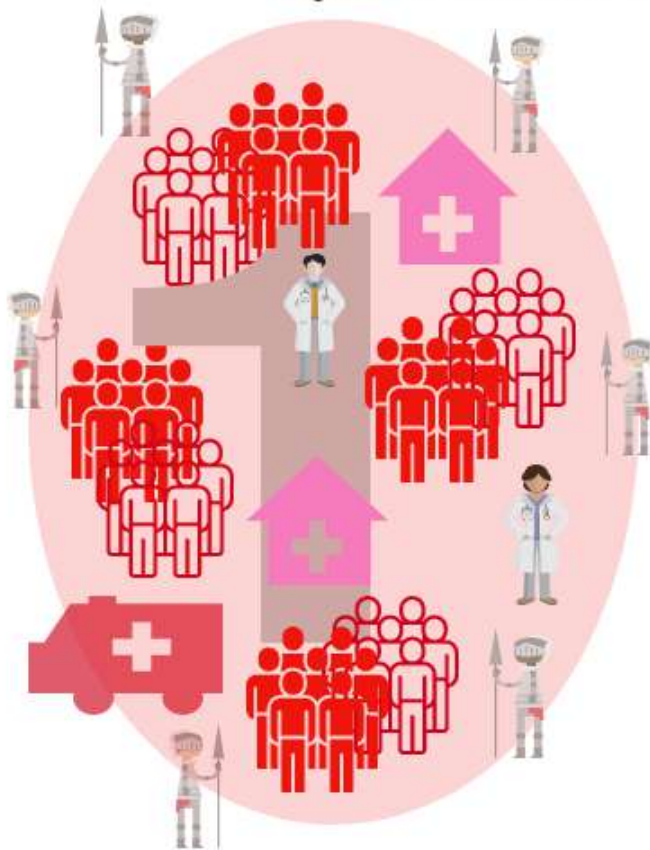




Q&A

พื้นที่ควบคุมสูงสุด

มีผู้ติดเชื้อจำนวนมาก และ >1 พื้นที่: สมุทรสาคร



- **งดจัดกิจกรรมทุกรูปแบบ** (ทั้งส่วนรวมและส่วนตัว)
- จำกัดเวลาเปิด-ปิดสถานประกอบการที่จำเป็น
- ปิดสถานประกอบการที่เสี่ยงแพร่โรค
- ควบคุมการเข้า-ออกของยานพาหนะ
- ห้ามเคลื่อนย้ายแรงงานเข้า-ออกพื้นที่เด็ดขาด
- **จัดตั้งด่านตรวจคัดกรอง จุดสกัด สายตรวจ**
- **จัดตั้ง sw.สนาม** และแยกกักกันผู้ติดเชื้อที่ sw.สนาม
- เร่งรัดการตรวจหาผู้ติดเชื้อ ค้นหากลุ่มเสี่ยง
- ตรวจตรากิจกรรม/กิจการที่เสี่ยง
- เยียวยาครอบครัวผู้ติดเชื้อ
- **Work from home** เต็มขีดความสามารถ
- **สถานศึกษาจัดเรียนออนไลน์ (ปิดโรงเรียน)**
- เน้นย้ำสวมหน้ากากอนามัย 100% ล้างมือ เช็ดพื้นผิวที่หยิบจับสัมผัสบ่อย หลีกเลี่ยงเข้าไปในสถานที่ที่คนหนาแน่น
- **ติดตั้งหมอกันน้ำ/ไทยชนะ และสแกนไทยชนะ**

พื้นที่ควบคุม

ผู้ติดเชื้อ >10 คน และมีแนวโน้มเพิ่มขึ้น หรือ ติดกับพื้นที่ควบคุมสูงสุด



- จัดกิจกรรมที่เป็นสาธารณะ ยกเว้นในครอบครัว
- จำกัดเวลาเปิด-ปิดสถานประกอบการที่จำเป็น
- ปิดสถานประกอบการที่เสี่ยงแพร่โรค
- ห้ามเคลื่อนย้ายแรงงานเข้า-ออกพื้นที่เด็ดขาด
- **ประสานการตั้งด่านตรวจคัดกรอง กับพื้นที่ควบคุมสูงสุดอย่างเหมาะสม**
- เร่งรัดการตรวจหาผู้ติดเชื้อ ค้นหาคลัสเตอร์เสี่ยง
- ตรวจตรากิจกรรม/กิจการที่เสี่ยง
- **Work from home กับผู้ที่มาจากพื้นที่ควบคุมสูงสุด**
- **สถานศึกษาจัดเรียนออนไลน์ (ปิดโรงเรียน)**
- เน้นย้ำสวมหน้ากากอนามัย 100% ล้างมือ เช็ดพื้นผิวที่หยิบจับสัมผัสบ่อย หลีกเลี่ยงเข้าไปในสถานที่ที่คนหนาแน่น
- **ติดตั้งหมอกันะ/ไทยชนะ และสแกนไทยชนะ**

พื้นที่เฝ้าระวังสูงสุด

ผู้ติดเชื้อ ≤ 10 คนและสามารถควบคุมได้ หรือ เป็นพื้นที่ที่ติดกับพื้นที่ควบคุม



- เร่งรัดการตรวจหาผู้ติดเชื้อ ค้นหากลุ่มเสี่ยง
- ตรวจสอบตรากิจกรรม/กิจการที่เสี่ยง
- พิจารณาปิด/จำกัดเวลาเปิด-ปิดสถานประกอบการที่มีความเสี่ยงต่อการแพร่โรคตามความเหมาะสม
- ห้ามเคลื่อนย้ายแรงงานต่างด้าว เข้า-ออก พื้นที่
- จัดการกิจกรรมได้ แต่ให้ปรึกษา คกก.โรคติดต่อจังหวัด
 - จำกัดจำนวนคน ลดความแออัด ทำกับดูแลให้ปฏิบัติตามมาตรการป้องกันที่วางไว้โดยเคร่งครัด
- เน้นย้ำสวมหน้ากากอนามัย 100% ล้างมือ เช็ดพื้นผิวที่หยิบจับสัมผัสบ่อย หลีกเลี่ยงเข้าไปในสถานที่ที่คนหนาแน่น
- ติดตั้งและสแกนไทยชนะ

พื้นที่เฝ้าระวัง

ยังไม่มีรายงานผู้ติดเชื้อ และยังไม่มีสิ่งบอเหตุว่าจะมีผู้ติดเชื้อ



- เร่งรัดการตรวจหาผู้ติดเชื้อ ค้นหากลุ่มเสี่ยง
- ตรวจตรากิจกรรม/กิจการที่เสี่ยง
- พิจารณาปิด/จำกัดเวลาเปิด-ปิดสถานประกอบการที่มีความเสี่ยงต่อการแพร่โรคตามความเหมาะสม
- ห้ามเคลื่อนย้ายแรงงานต่างด้าว เข้า-ออก พื้นที่
- จัดกิจกรรมได้ แต่ให้ปรึกษา คกก.โรคติดต่อจังหวัด
 - จำกัดจำนวนคน ลดความแออัด ทำกับดูแลให้ปฏิบัติตามมาตรการป้องกันที่วางไว้โดยเคร่งครัด
- เน้นย้ำสวมหน้ากากอนามัย 100% ล้างมือ เช็ดพื้นผิวที่หยิบจับสัมผัสบ่อย หลีกเลี่ยงเข้าไปในสถานที่ที่คนหนาแน่น
- ติดตั้งและสแกนไทยชนะ

ประเด็นสำคัญของพื้นที่ควบคุมโรค

1. ไม่มีการระงับการเดินทางข้ามจังหวัด (ไม่มี lockdown)
2. จำแนกการควบคุมพื้นที่ตามสถานการณ์
 - 2.1 จำนวนผู้ติดเชื้อ และแนวโน้มการระบาด
 - 2.2 จำนวนและลักษณะพื้นที่ที่เกิดเหตุ
3. ผู้ว่าราชการจังหวัด (ปร.คกก.โรคติดต่อจังหวัด) จะเป็นผู้กำหนดว่า พื้นที่ใดในจังหวัดตนเองเป็นพื้นที่ควบคุมระดับใด รวมถึงกำหนดมาตรการที่เหมาะสมกับสถานการณ์ต่อไป

หมายเหตุ พื้นที่ควบคุมในแต่ละระดับ อาจจะไม่ได้นำหนดทั้งจังหวัด

ชาวนครปฐม ช่วยชาวสมุทรสาคร





“หยุดเชื่อ เพื่อชาติ
การ์ดอย่าตก”

